

Geberit AquaClean app

Douchewc per app bedienen

Via de Geberit AquaClean app kunnen de volgende functies van de douchewc worden bediend:

- afstandsbediening van de Geberit AquaClean douchewc's
- aanpassing van de instellingen van het apparaat

De Geberit AquaClean app biedt de volgende extra voordelen:

- opslaan van de persoonlijke instellingen op de smartphone
- ondersteuning bij het onderhoud en de verzorging van het apparaat
- eenvoudige registratie van uw Geberit AquaClean douchewc
- functiefilms
- informatie over service en contact

De Geberit AquaClean app is voor Android- en iOS-smartphones in de respectievelijke App Store gratis verkrijgbaar.

iOS:



Android:



■ GEBERIT

GEBERIT AQUACLEAN SELA

BEKNOPT HANDLEIDING



Wat u nodig heeft voor de reiniging

Geschikte reinigingsmiddelen en reinigingsbenodigdheden kiezen

De Geberit AquaClean reinigungsset (art. nr. 242.547.00.1) bevat een reinigingsmiddel, dat gebruiksklaar is en optimaal op alle Geberit AquaClean oppervlakken is afgestemd.



VOORZICHTIG

Reiniging met agressieve ontkalkings- en reinigingsmiddelen kunnen schade aan het oppervlak veroorzaken.

- Het apparaat uitsluitend met Geberit AquaClean ontkalkingsmiddel vullen.
- Uitsluitend door Geberit toegestane reinigingsmiddelen gebruiken.

Geberit AquaClean verbruiksmateriaal



Geberit AquaClean reinigungsset (art. nr. 242.547.00.1)



Geberit AquaClean ontkalkingsmiddel (art. nr. 147.040.00.1)

Toegestane reinigingsmiddelen



Uitsluitend voor de huid onschadelijke reinigingsmiddelen



Uitsluitend vloeibare reinigingsmiddelen



Bij voorkeur water verdunde reinigingsmiddelen



Zwak zure reinigingsmiddelen (bijv. sterk verdund citroenzuur)



Zwak schuimende reinigingsmiddelen

Toegestane reinigingsbenodigdheden



Zachte spons met fijne poriën



Stofvrije, zachte en niet-pluizende doeken

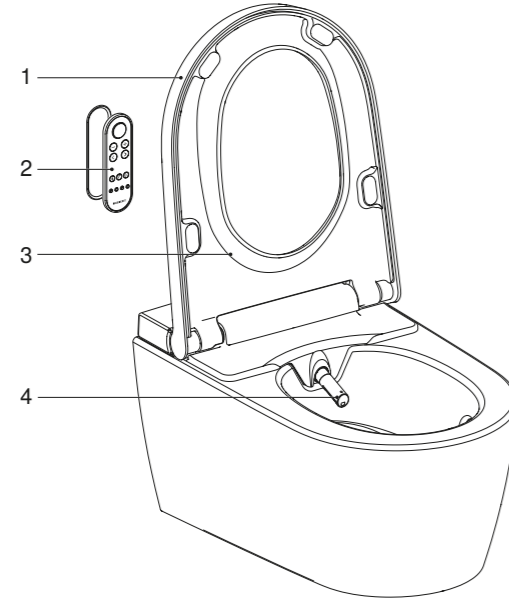


Wc-borstel

Het apparaat in één oogopslag

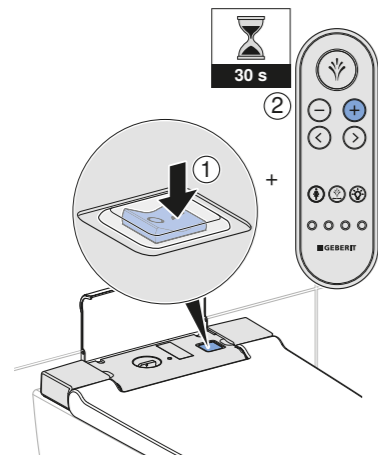
Geberit AquaClean Sela

- 1 Wc-deksel
- 2 Afstandsbediening met magnetische wandhouder
- 3 Wc-zittingsring
- 4 Douchearm met douche- en Ladydouchekop



Afstandsbediening toewijzen

Schakel het apparaat in en druk ongeveer 30 seconden op de <+> toets van de afstandsbediening totdat <Pairing ok> op het display aan de achterzijde verschijnt.

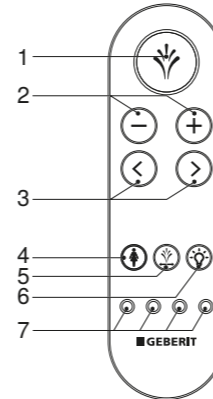


De afstandsbediening in één oogopslag

Voorkant afstandsbediening

Via de voorkant van de afstandsbediening kunnen alle functies voor het dagelijks gebruik worden bediend.

- 1 Toets <Douche>
- 2 Toetsen <->/<+>
- 3 Pijltoetsen <links>/<rechts>
- 4 Toets <Ladydouche>
- 5 Toets <Oscillerende beweging>
- 6 Toets <Oriëntatielicht>
- 7 Toetsen <Gebruikersprofiel>

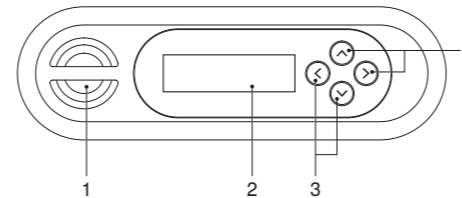


i Gebruikersprofielen maken een rechtstreekse toegang tot uw persoonlijke instellingen mogelijk. U kunt 4 gebruikersprofielen opslaan.

Achterzijde afstandsbediening

Via de achterzijde van de afstandsbediening kunnen individuele functies worden geselecteerd.

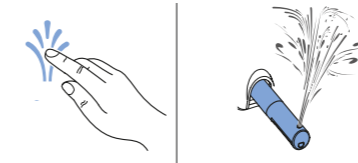
- 1 Batterijvak
- 2 LCD-display
- 3 Pijltoetsen <boven>/<onder>, <links>/<rechts>



Zo bedient u het apparaat

Anale douche gebruiken

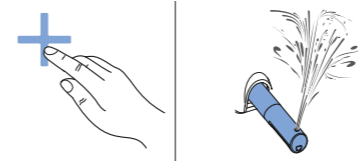
Druk op de toets <Douche>, om de anale douche in te schakelen.



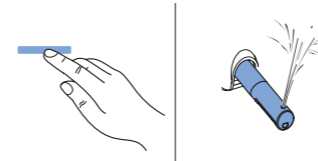
i Druk de toets <Douche> opnieuw, om het douchen voortijdig te beëindigen.

Douchestraalsterkte instellen

Druk op de toets <+> om de douchestraalsterkte trapsgewijs te verhogen.



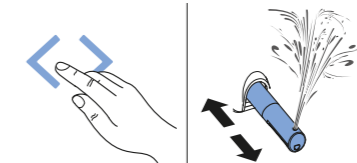
Druk op de toets <-> om de douchestraalsterkte trapsgewijs te verminderen.



i U kunt de douchestraalsterkte in 5 stappen instellen.

Douchearmpositie instellen

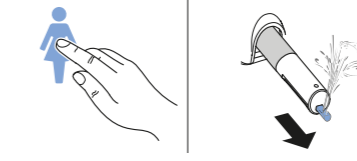
Druk op de pijltoetsen om de douchearm te positioneren.



i U kunt de douchearm in 5 stappen instellen.

Ladydouche gebruiken

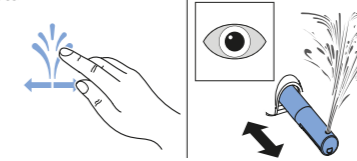
Druk op de toets <Ladydouche> om de Ladydouche in te schakelen.



i Druk de toets <Ladydouche> opnieuw, om het douchen voortijdig te beëindigen.

Oscillerende beweging inschakelen

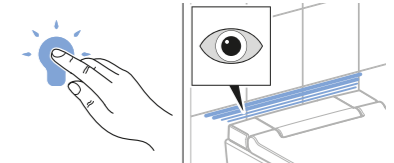
Druk op de toets <Oscillerende beweging> om de oscillerende beweging van de anale douche te starten.



i Druk de toets <Oscillerende beweging> opnieuw, om de oscillerende douche voortijdig uit te schakelen.

Oriëntatielicht inschakelen

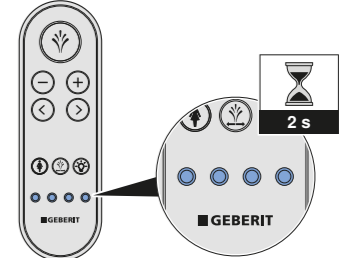
Druk op de toets <Oriëntatielicht> om het oriëntatielicht in te schakelen.



i Druk de toets <Oriëntatielicht> opnieuw, om het oriëntatielicht uit te schakelen.

Gebruikersprofielen opslaan

Druk gedurende 2 seconden op een van de toetsen <Gebruikersprofiel> om de huidige instellingen als gebruikersprofiel op deze toets op te slaan.



i Druk de toets <Gebruikersprofiel> opnieuw, om uw gebruikersprofiel op te roepen.